A close-up photograph of a person's hands holding a black, rectangular KSeF (Key Security Element for Financial) device. The person is also holding a small, gold-colored memory card. The background is a blurred office environment with a computer monitor and a desk. The image is overlaid with a dark grey diagonal shape in the bottom left corner, which contains the main text.

**Praktyczne aspekty
funkcjonowania KSeF,
czyli niezbędnik
dla każdego pracownika**

Praktyczne aspekty funkcjonowania KSeF, czyli niezbędnik dla każdego pracownika

Wprowadzenie Krajowego Systemu e-Faktur (KSeF) wymaga przygotowania nie tylko działu finansowego i księgowości, lecz wszystkich pracowników uczestniczących w procesach zakupowych, sprzedażowych i rozliczeniowych. Zmiana dotyczy zarówno formatu faktur, sposobu ich dostarczania, jak i uprawnień dostępu do systemu, wymuszając rewizję wewnętrznych procedur oraz szkolenie zespołów w zakresie nowych obowiązków i mechanizmów weryfikacji dokumentów.

Zmiana formatu faktury i wprowadzenie struktury logicznej

Dotychczas faktury w obrocie gospodarczym były przekazywane w różnych formach – papierowej, PDF, JPEG, a nawet XLS – i wysyłane mailem, pocztą lub dostarczane przez kuriera, ich układ graficzny był dowolny, a termin płatności czy numer konta mogły znajdować się w dowolnym miejscu dokumentu. Od momentu wdrożenia KSeF w obrocie między przedsiębiorcami (B2B) obowiązywać będzie jeden ogólny wzór faktury, zwany strukturą logiczną, w którym każda informacja znajdzie się w ściśle określonym polu. Faktura w tej formie nazywa się fakturą ustrukturyzowaną i ma postać pliku XML. Obraz faktury, który użytkownicy widzą na ekranie będzie jedynie wizualizacją danych zapisanych w systemie, a nie samodzielnym dokumentem księgowym. W praktyce oznacza to, że tradycyjny dokument PDF czy wydruk papierowy tracą znaczenie jako podstawa do odliczenia VAT lub księgowania – liczy się wyłącznie zapis w centralnym systemie wraz z nadanym numerem KSeF.

Centralny obieg faktur przez platformę Ministerstwa Finansów

W obrocie krajowym faktury między przedsiębiorcami będą krążyć wyłącznie przez system centralny – platformę Ministerstwa Finansów. Faktury sprzedaży przedsiębiorcy wysyłają do KSeF, a faktury zakupowe odbierają z systemu. Tradycyjna wysyłka faktur mailem do polskiego kontrahenta przestanie mieć znaczenie prawne i nie będzie stanowiła podstawy do odliczenia VAT ani księgowania. Jedynie w przypadku odbiorców zagranicznych, którzy nie są objęci obowiązkiem KSeF, fakturę przesyła się w uzgodniony sposób, na przykład jako PDF z kodem QR. Nie oznacza to jednak całkowitego zakazu wysyłania dokumentów potwierdzających transakcję do kontrahentów krajowych – przedsiębiorcy mogą kontynuować tę praktykę dla celów wewnętrznych lub komunikacyjnych, należy jednak pamiętać, że dokumenty te będą pełniły rolę wyłącznie pomocniczą i informacyjną, a wiążące znaczenie prawne ma jedynie zapis w systemie KSeF potwierdzony unikalnym numerem systemowym.

Proces wystawiania e-faktur i rola oprogramowania

Większość pracowników zajmujących się wystawianiem faktur będzie to robić w sposób zbliżony do dotychczasowego – w swoim programie sprzedażowym lub systemie ERP. Oprogramowanie wykorzystywane w przedsiębiorstwach zostanie wyposażone w moduły, które automatycznie dostosują dane do wymogów KSeF i prześlą je do systemu centralnego bez konieczności ręcznego wprowadzania informacji w osobnej aplikacji. Kluczowe jest, aby każda jednostka w firmie stosowała jednolite zasady wpisywania informacji dodatkowych, takich jak numery zamówień, kody



Faktury dla konsumentów i zasady fakultatywności

promocyjne czy identyfikatory wewnętrzne, w polach do tego przeznaczonych. Brak standaryzacji może prowadzić do problemów z automatycznym przetwarzaniem dokumentów i ich przypisywaniem do odpowiednich projektów, działów lub pracowników, co utrudni późniejsze rozliczenia i analizy finansowe.

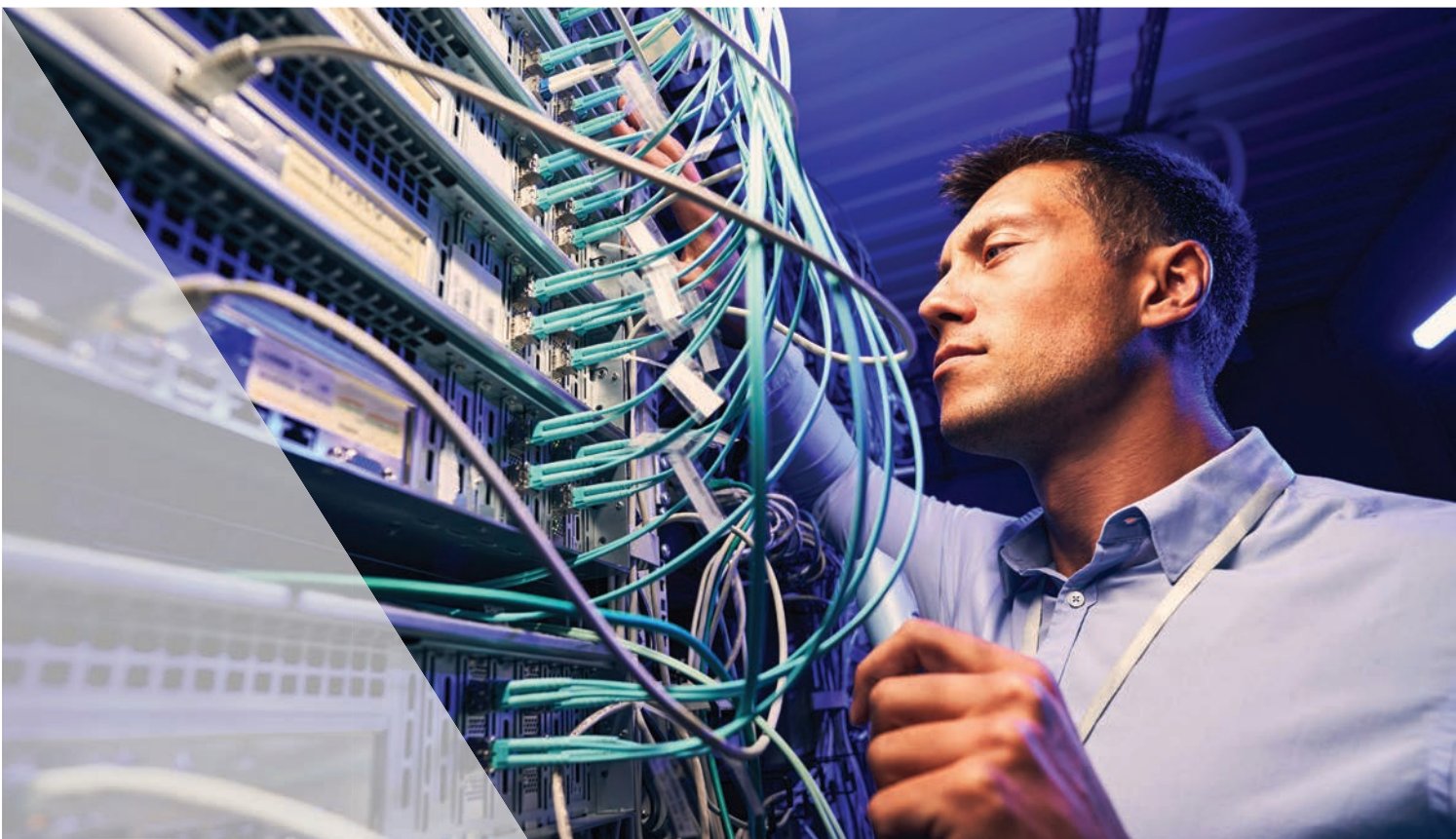
Likwidacja pojęcia daty wpływu faktury i nowy mechanizm potwierdzania odbioru

Faktury otrzymane w pliku lub pocztą tradycyjną nie będą już stanowiły dowodów księgowych w rozumieniu przepisów podatkowych. Dopiero potwierdzenie istnienia faktury w KSeF wraz z unikalnym numerem systemowym pozwala uznać ją za wystawioną i otrzymaną. Co istotne, datą otrzymania faktury jest data nadania jej indywidualnego numeru systemowego w KSeF, a nie data fizycznego pobrania dokumentu przez nabywcę z systemu czy otwarcia pliku XML. Eliminuje to pojęcie daty wpływu, która dotychczas była ustalana przez nabywcę na podstawie daty otrzymania dokumentu pocztą, mailem lub od kuriera, i często różniła się od daty wystawienia faktury. W systemie KSeF te daty ulegają synchronizacji (są takie same) – moment nadania numeru przez system jest jednocześnie momentem wystawienia i otrzymania faktury, co wpływa na terminy odliczenia VAT oraz ewidencjonowania kosztów.

Obecnie nie ma obowiązku wystawiania faktur konsumenckich (B2C) w Krajowym Systemie e-Faktur. To przedsiębiorca decyduje czy chce wystawiać takie faktury przez KSeF, czy też stosować dotychczasowe rozwiązania. Jeśli jednak przedsiębiorca zdecyduje się wystawić fakturę dla konsumenta w KSeF, musi doręczyć ją konsumentowi w sposób z nim uzgodniony, na przykład poprzez wydruk papierowy lub przesłanie na adres e-mail, przy czym dokument ten musi zawierać kod QR umożliwiający weryfikację autentyczności faktury w systemie. Rozróżnienie między transakcjami B2B a B2C ma kluczowe znaczenie praktyczne – pracownicy obsługujący sprzedaż muszą precyzyjnie identyfikować charakter transakcji i żądać od nabywców działających jako przedsiębiorcy podania numeru NIP, co aktywuje obowiązek wystawienia faktury w KSeF.

Procedury awaryjne i tryby offline w przypadku problemów technicznych

Wprowadzenie KSeF nie zmienia ustawowych terminów wystawiania faktur, w tym faktur zaliczkowych, końcowych czy korygujących. Jeśli z przyczyn technicznych, takich jak brak prądu, awaria internetu czy konserwacja systemu KSeF, nie można wysłać dokumentu do systemu w standardowy sposób, należy zastosować procedury awaryjne przewidziane przez ustawodawcę. Tryb offline pozwala wystawić fakturę, gdy nie ma połączenia z KSeF, na przykład podczas pracy w terenie, przy awarii łącza telekomunikacyjnego lub niedostępności platformy rządowej. Fakturę taką można przekazać klientowi, na przykład jako wizualizację z kodem QR, jednak przedsiębiorca ma obowiązek wysłać ją do KSeF w określonym ustawowo terminie, zazwyczaj następnego dnia roboczego po ustaniu przyczyn technicznych, aby stała się prawnie wiążąca. Należy pamiętać, że po ustaniu awarii faktura musi niezwłocznie trafić do systemu centralnego, a niedopełnienie tego obowiązku może skutkować brakiem możliwości odliczenia VAT przez nabywcę oraz sankcjami administracyjnymi.



System uprawnień i identyfikacja użytkowników w KSeF

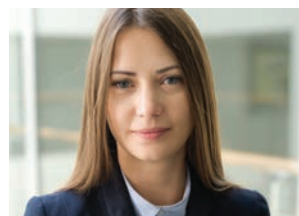
Dostęp do Krajowego Systemu e-Faktur opiera się na trzech filarach: identyfikacji użytkownika, kontekście działania oraz zakresie uprawnień. Identyfikacja polega na logowaniu się do systemu przy użyciu profilu zaufanego, podpisu kwalifikowanego lub innego środka identyfikacji elektronicznej. Kontekst oznacza wybór konkretnej firmy, w imieniu której użytkownik działa – pracownik może być upoważniony do reprezentowania kilku podmiotów, ale w danym momencie musi określić, dla którego z nich wykonuje czynności. Uprawnienia określają zakres czynności, które użytkownik może wykonywać w systemie, na przykład wyłącznie wystawianie faktur sprzedażowych, wyłącznie podgląd faktur zakupowych, pełen dostęp do zarządzania dokumentami czy możliwość nadawania uprawnień innym osobom. Pracodawcy muszą opracować politykę dostępu do KSeF, precyzyjnie określającą, którzy pracownicy mają jakie uprawnienia, oraz wdrożyć procedury nadawania, modyfikowania i cofania tych uprawnień, co jest istotne z punktu widzenia bezpieczeństwa danych i kontroli wewnętrznej.

Identyfikator wewnętrzny dla zakupów pracowniczych i brak not korygujących

Identyfikator wewnętrzny to jedno z najważniejszych narzędzi organizacyjnych dla przedsiębiorstw zatrudniających pracowników terenowych lub realizujących zakupy zdecentralizowane. Przy dokonywaniu zakupów służbowych pracownik powinien podawać sprzedawcy identyfikator wewnętrzny, jeśli został on nadany przez firmę, co pozwala systemowi automatycznie przypisać fakturę do konkretnego działu, projektu lub pracownika. Jeśli pracownik nie posiada identyfikatora, powinien stosować ustalone w firmie procedury, na przykład wpisywanie swojego imienia i nazwiska w polu „Uwagi” lub „Numer zamówienia”. KSeF nie przewiduje możliwości wystawiania not korygujących przez nabywcę, które były dotychczas stosowane w przypadku błędów na fakturze, takich jak nieprawidłowa nazwa firmy, adres czy numer NIP. Jedyną drogą naprawy takiego błędu jest wystawienie faktury korygującej przez sprzedawcę. Wymusza to ogromną staranność przy podawaniu danych do faktury oraz bieżącą weryfikację dokumentów otrzymywanych z systemu. Ponadto faktura wysłana do KSeF natychmiast wchodzi do obrotu prawnego i nie można jej anulować ani wycofać przed zaksięgowaniem – jedynym sposobem na wycofanie błędnego dokumentu jest wystawienie faktury korygującej „do zera”, co dodatkowo podkreśla wagę jaką ma wdrożenie procedur kontrolnych na etapie wystawiania faktur.



MAREK SPORNY
Partner w Dziale Doradztwa Podatkowego BDO, doradca podatkowy, biuro w Poznaniu
+ 48 61 622 57 00
Marek.Sporny@bdo.pl



Emilia Wolnowska
Partner w Dziale Doradztwa Podatkowego BDO, doradca podatkowy, biuro w Poznaniu
tel.: +48 61 622 57 00
Emilia.Wolnowska@bdo.pl



**W przypadku pytań
lub wątpliwości,
zapraszamy do kontaktu
z ekspertami BDO.**

BDO to międzynarodowa sieć niezależnych firm audytorsko–doradczych, których współpraca koordynowana jest z centralnego biura w Brukseli.

Początki BDO sięgają 1963 roku. W Polsce BDO działa od 1991 roku. Mamy 5 biur, w: Warszawie, Krakowie, Poznaniu, Wrocławiu, Katowicach.

BDO od lat doceniane jest w prestiżowych Rankingach dotyczących działalności m.in. Działów:
Audytu oraz Doradztwa Podatkowego.

Ostatnie wyróżnienia dla firmy dotyczą Rankingów:

Firm i Doradców Podatkowych Dziennika Gazety Prawnej za 2024 rok:

- IV miejsce Najlepsza Firma Doradztwa Podatkowego pod względem przychodów

Rzeczpospolitej i Parkietu za 2024 rok:

- Najlepsza Firma Audytorska (V miejsce)
- Najbardziej Aktywna Firma na Giełdzie (IV miejsce)
- Najlepsza Firma Badająca Spółki Giełdowe (IV miejsce)
- Wyróżnienie z zakresu Employer Branding

BDO spółka z ograniczoną odpowiedzialnością spółka komandytowa,
ul. Postępu 12, 02–676 Warszawa;
tel.: +48 22 543 16 00, fax: +48 22 543 16 01,
e–mail: office@bdo.pl